

---

# VERSAILLES ET L'ANTIQUE

EXPOSITION DU 13 NOVEMBRE 2012 AU 17 MARS 2013

---

VERSAILLES FUT UNE NOUVELLE ROME À PLUSIEURS TITRES: PAR SA DÉMESURE, PAR SON AMBITION DE TRAVERSER LES SIÈCLES, PAR LES MULTIPLES RÉFÉRENCES AUX GRANDS MODÈLES DE L'ANTIQUITÉ. AU XVII<sup>e</sup> SIÈCLE, L'ANTIQUITÉ CONSTITUE UN ABSOLU INDÉPASSABLE, AVEC LEQUEL LES SOUVERAINS LES PLUS AMBITIEUX ONT VOULU RIVALISER: C'EST POUR RENOUER AVEC CETTE GRANDEUR ANTIQUE QUE LOUIS XIV A CRÉÉ VERSAILLES COMME SIÈGE DU POUVOIR.

---

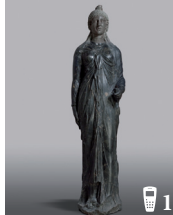
L'ANTIQUE, C'EST D'ABORD UN ENSEMBLE D'ŒUVRES, DE TÉMOIGNAGES MATÉRIELS ET ARTISTIQUES, DE RELIQUES D'UNE GLORIEUSE CIVILISATION DISPARUE QUE TOUS LES PUISSANTS DU XVII<sup>e</sup> SIÈCLE S'ARRACHENT POUR S'EN APPROPRIER UNE PARCELLE. PLUS QUE TOUS LES AUTRES SOUVERAINS EUROPÉENS, LOUIS XIV A CHERCHÉ À ACQUÉRIR LES PIÈCES ANTIQUES LES PLUS PRESTIGIEUSES OU À LES FAIRE COPIER. VERSAILLES EN A ÉTÉ LE SANCTUAIRE: STATUES ET BUSTES DES GRANDS APPARTEMENTS ET DES JARDINS, CAMÉES ET MÉDAILLES ET PETITS BRONZES DU CABINET DU ROI. L'ENSEMBLE RASSEMBLÉ À VERSAILLES OFFRE LA VISION D'UNE ANTIQUITÉ RECOMPOSÉE POUR LA GLOIRE DU ROI.

---

L'EXPOSITION PERMETTRA LE RETOUR À VERSAILLES D'ENVIRON UNE CINQUANTAINES D'ANTIQUES QUI Y ONT FIGURÉ SOUS L'ANCIEN RÉGIME. L'INTERPRÉTATION DE L'ANTIQUITÉ ET LA MYTHOLOGIE ANTIQUE SERONT ÉVOQUÉES PAR ENVIRON DEUX CENTS ŒUVRES PROVENANT DES PRINCIPALES COLLECTIONS FRANÇAISES ET ÉTRANGÈRES: SCULPTURES, PEINTURES, DESSINS, GRAVURES, TAPISSERIES, PIÈCES DE MOBILIER ET OBJETS D'ART.

---

À TRAVERS CETTE EXPOSITION, LE PUBLIC POURRA DÉCOUVRIR L'INFLUENCE DE L'ANTIQUE QUI A TOUCHÉ TOUS LES CHAMPS ARTISTIQUES, AINSI QUE CETTE FASCINATION DES DIEUX ET DES HÉROS DE LA MYTHOLOGIE ET DE L'HISTOIRE ANTIQUE.



# VERSAILLES, UNE NOUVELLE ROME

## 1. GALERIE DE PIERRE BASSE

### PRÉSENCE DE L'ANTIQUE À VERSAILLES

Pour la première fois depuis la Révolution, les sculptures antiques les plus prestigieuses qui ont orné le palais et les jardins sous l'Ancien Régime font leur retour à Versailles. À l'entrée de l'exposition, l'une des plus spectaculaires est la statue d'Isis, qui se trouvait dans la rotonde de l'Orangerie.

Dans la galerie basse sont aussi présentées, sur des socles hauts et alternant avec des ifs, les huit sculptures actuellement connues qui proviennent du bosquet de la Salle des antiques. Au-delà, les Muses ayant fait partie du décor des jardins de Marly forment également un ensemble.

Au bas de l'escalier sont rassemblées les pièces maîtresses : la *Diane de Versailles*, dans les collections royales depuis le XVI<sup>e</sup> siècle, la *Vénus d'Arles*, donnée par la ville d'Arles à Louis XIV, l'*Apollon lycien*, acheté en 1680, et, acquis de haute lutte à Rome en 1686, le *Cincinnatus* et le *Germanicus Savelli*.



1. *Isis*  
statue antique, marbre
2. *Vénus d'Arles*  
statue, marbre  
fin du I<sup>er</sup> siècle avant J.C.
3. *Diane de Versailles*  
statue, marbre  
II<sup>e</sup> siècle après J.C.

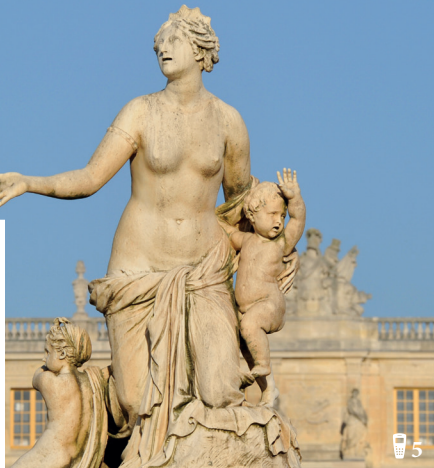


## SALLE 2 (VOIR PLAN)

### LE PALAIS DU SOLEIL

Louis XIV a fait de Versailles un véritable palais du Soleil, demeure d'Apollon exerçant ses influences bénéfiques sur la terre. Selon une vision du monde héritée de l'Antiquité, les rapports harmonieux entre les saisons, les éléments, les planètes, sont représentés dans les décors du château et des jardins de Versailles.

Au centre de la salle, le groupe de Latone et ses enfants, Apollon et Diane, provient de la principale fontaine des jardins. Il met en scène la protection accordée par Jupiter, le souverain des dieux, à celle qui, selon le récit mythologique, le supplie de lui venir en aide.



Les quatre tableaux des saisons ornaient le grand salon du pavillon royal de Marly. Dans la tradition antique, chaque saison est symbolisée par une divinité de la mythologie : Flore pour le printemps, Cérès pour l'été, Bacchus pour l'automne et Éole pour l'hiver. Ces quatre tableaux sont réunis à Versailles pour la première fois. Les quatre meilleurs peintres français de l'époque furent sollicités pour réaliser ces peintures : Antoine Coypel, Louis II de Boullogne, Charles de La Fosse et Jean Jouvenet. *L'Été* est conservé à Rouen, *L'Automne* à Dijon et les deux dernières Saisons, *Printemps* et *Hiver*, ont été déposés par le Louvre au musée-promenade de Marly-le-Roi-Louveciennes.

4. *Cincinnatus Savelli*  
statue, marbre  
II<sup>e</sup> siècle après J.C.

5. *Latone*  
par Gaspard  
et Balthasar Marsy,  
1668 – 1670,  
groupe sculpté en marbre

6. *Bacchus et Ariane,  
ou l'Automne*  
par Charles de la Fosse,  
1699 – 1700,  
huile sur toile



## SALLE 3

### HÉROS ET HÉROÏNES ANTIQUES

Les grands hommes de l'Antiquité ont servi de modèles pour les souverains de Versailles. C'est pourquoi on rencontre dans les décors du Château les figures d'Alexandre le Grand bien entendu, mais également de Trajan, d'Auguste, d'Alexandre Sévère, de Scipion ou de Cyrus, l'illustre souverain de Perse.

**7. *Thomyris reine des Scythes massagètes, fait plonger la tête de Cyrus dans un vase rempli de sang,***

par Pierre-Paul Rubens, 1620–1625, peinture, huile sur toile

**8. *Tenture de l'Histoire d'Alexandre d'après les cartons de Charles Le Brun conservé au Louvre, entrée d'Alexandre à Babylone ou le triomphe d'Alexandre,*** vers 1670, manufacture des Gobelins, laine, soie, or et argent

**9. *Tapiserie : Apollon sur le Parnasse,***

par Jean Lefebvre d'après Pierre Mignard, 1692–1701, atelier de haute lisse de la manufacture des Gobelins, laine, soie et or

**10. *Vase en marbre bleu turquin*** par Valerio Furgone, vers 1683–1684 ou 1686–1692

Les femmes célèbres de l'Antiquité n'ont pas été oubliées à Versailles. De nombreuses héroïnes sont ainsi représentées dans les voussures du Grand Appartement de la Reine. Au fond de la salle, une peinture monumentale de Rubens montre Thomyris, reine des Scythes, qui a vaincu Cyrus et qui fait plonger sa tête coupée dans un vase rempli de sang, lui disant de s'en rassasier. Ce tableau était présenté derrière le trône royal dans le salon d'Apollon à Versailles comme un avertissement pour le roi l'incitant à modérer sa soif de conquêtes.

Versailles étant un abrégé du monde antique, les principales cités y étaient représentées par les œuvres et les décors : Rome, mais aussi Babylone et Rhodes, qui sont évoquées par des tapisseries monumentales.





## SALLE 4

### LE PARNASSE

Le thème d'Apollon et des muses sur le mont Parnasse permet d'évoquer la protection que le souverain français accordait aux artistes : Versailles en est le plus beau reflet.

La grande tapisserie du Parnasse, réalisée d'après Mignard, montre un élément de la galerie du château de Saint-Cloud, demeure du frère de Louis XIV.

Elle a orné l'antichambre du Grand Couvert à Versailles.

Les muses étaient également présentes dans le décor de l'escalier des Ambassadeurs, le grand escalier d'apparat du château de Versailles. Les grands cartons des muses Euterpe et Melpomène sont des projets pour ce décor malheureusement détruit au milieu du XVIII<sup>e</sup> siècle.

Selon un premier projet, le parterre d'Eau situé devant la façade du Château devait illustrer le thème d'Apollon régnant sur le Parnasse, mais aussi présidant à l'ordre du monde, symbolisé par un déploiement d'allégories.



## SALLE 5

### MATÉRIAUX ANTIQUES

L'influence de l'Antiquité ne s'est pas limitée aux sujets des œuvres et des décors, mais elle s'est étendue aux matériaux employés : marbre, bronze, albâtre, porphyre, faisant de Versailles une nouvelle Rome.

Les vases de porphyre et de marbre jaune antique présentés dans cette salle ont fait partie du décor de la galerie des Glaces.

Celui de marbre bleu turquin était dans le salon de la Guerre. Les aquarelles sont en rapport avec le décor de lambris de marbres de couleurs de l'appartement des Bains, qui était au rez-de-chaussée du corps central du Château.

Dans les jardins, des marbres de couleurs, comme l'illustre bosquet de la Colonnade, représenté à la gouache par Cotellet, côtoient les nombreuses sculptures en bronze, comme les deux copies d'après l'antique, fondues par Keller, provenant de l'Orangerie.

## PLAN

### 1- GALERIE DE PIERRE BASSE

Présence de l'Antique  
à Versailles

### 2- SALLE DE CONSTANTINE

Le palais du Soleil

### 3- SALLE DU MAROC

Héros et héroïnes  
antiques

### 4- PREMIÈRE SALLE DE CRIMÉE

Le Parnasse

### 5- DEUXIÈME SALLE DE CRIMÉE

Matériaux antiques

### 6- PETITE GALERIE

Sculptures inspirées  
de l'Antique

### 7- TROISIÈME SALLE DE CRIMÉE

La mythologie galante

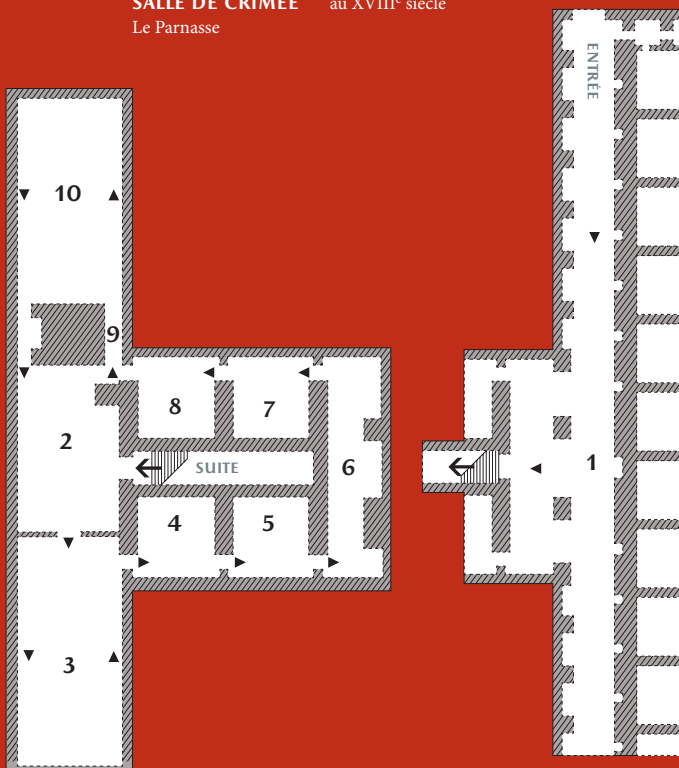
### 8- QUATRIÈME SALLE DE CRIMÉE

Permanence de l'Antique  
au XVIII<sup>e</sup> siècle

### 9- COULOIR DE LA SMALAH

### 10- SALLE DE LA SMALAH

Le Grand Projet  
Fêtes à l'Antique







## SALLE 6

### SCULPTURES INSPIRÉES DE L'ANTIQUE

La sculpture antique a été une source d'inspiration constante pour les artistes de Versailles et de Marly.

Pour les jardins de cette résidence satellite de Versailles, Louis XIV fit réaliser un programme original autour de Diane et de ses compagnes : entre autres, le sculpteur Flamen réalisa successivement les groupes de *Diane* et de *Callisto*.

Également pour Marly, afin de constituer un groupe de figures s'élançant à la course, Lepautre copia une fameuse sculpture antique représentant *Atalante* et Coustou réalisa *Hippomène* lancé à sa poursuite.

Sculptées l'une pour Versailles, l'autre pour Marly, deux statues de Vénus callipyge (c'est-à-dire aux belles fesses) ont été copiées d'après l'un des plus célèbres modèles antiques : elles présentent des variantes significatives, l'une ayant les fesses couvertes d'un voile pudique.

## SALLE 7

### LA MYTHOLOGIE GALANTE

À partir de la fin du XVII<sup>e</sup> siècle, la mythologie galante a été particulièrement à l'honneur à Versailles, mais aussi dans les décors du Grand Trianon et du château de Meudon, résidence du Grand Dauphin, fils de Louis XIV. Dans ce domaine, les divinités principales sont Vénus et l'Amour. Psyché et l'Amour forment le thème de la grande tapisserie réalisée d'après Jules Romain, qui ornait le salon des Nobles du Grand Appartement de la Reine au XVIII<sup>e</sup> siècle.

La maquette préparatoire pour le décor de la voûte du salon d'Hercule montre un aspect galant du mythe : après sa mort, Hercule est reçu au sein de l'Olympe par Jupiter, qui lui présente comme épouse la belle Hébé, déesse de la Jeunesse.



## SALLE 8

### PERMANENCE DE L'ANTIQUE AU XVIII<sup>e</sup> SIÈCLE

Cédant à une nouvelle mode, les principaux personnages de la cour se font peindre sous un travestissement mythologique : Nattier a représenté Madame de Pompadour, la favorite de Louis XV, en Diane chasserresse, tenant l'arc à la main, mais aussi les filles du souverain, sous les traits de Diane ou de Flore.



15

Avec leurs médaillons représentant les muses, les boiseries monumentales illustrent le regain des formes et des thèmes antiques dans le dernier tiers du XVIII<sup>e</sup> siècle. Ce goût retrouvé pour la noblesse des formes antiques est aussi magnifiquement illustré par les cinq paires de chenets en bronze doré disposées dans les cheminées.



14

**11. Callisto**  
par Anselme Flamen,  
1696,  
groupe, marbre

**12. Atalante**  
par Pierre Lepautre,  
1703-1704,  
statue, marbre

**13. Iris et Morphée**  
René Antoine Houasse,  
1688-1689,  
peinture, huile sur toile

**14. Le Cabinet  
des Muses (Calliope)**  
attribué à l'atelier de  
Jules Hugues Rousseau  
et son frère  
Jean Siméon Rousseau,  
vers 1785,  
bois sculpté et peint

**15. M<sup>me</sup> de Pompadour  
en Diane,**  
par Jean-Marc Nattier,  
huile sur toile





## SALLE 9

17

### LE GRAND PROJET

À Versailles, le goût pour l'antique fut tel que Louis XVI envisagea de reconstruire presque complètement le château hérité de ses prédécesseurs. Les projets présentés montrent que le nouveau Versailles devait surpasser le gigantisme des monuments de la Rome antique. Ce rêve antique fut compromis par la crise financière qui devait emporter la monarchie.

## SALLE 10

### FÊTES À L'ANTIQUE

L'impressionnante colonnade à l'antique présentée sur la table est en réalité un surtout, pièce ornant une table de banquet. Cet objet hors normes a servi pour le festin du mariage du futur Louis XVI avec l'archiduchesse Marie-Antoinette, le 17 mai 1770. Plusieurs des festivités du mariage de 1770 eurent lieu à l'Opéra royal du château de Versailles, qui venait d'être édifié. Un des projets de décor de scène pour ce lieu de spectacles, agrandi pour l'exposition, montre un arc de triomphe et une colonne rostrale antiques. Ainsi, l'Antiquité était présente jusque sur la scène, pour le plus grand plaisir des souverains et de la cour de Versailles.



**16. Baromètre de Louis XV ou Grand baromètre de Louis XV et Louis XVI**

Jean-Joseph Lemaire, sculpteur ; Mazière, doreur ; et Toré, opticien, 1772 – 1776, chêne sculpté et doré, noyer plaqué d'ébène

**17. Surtout dit du mariage du Dauphin,** Anonyme, attribué à la maison Beurdeley, manufacture royale de porcelaine de Sèvres, 1769 – 1770, pâte tendre, entablement en biscuit de porcelaine, bronze doré, glace, marbre du XIX<sup>e</sup> siècle

---

### Informations pratiques:

Exposition du 13 novembre 2012 au 17 mars 2013  
Tous les jours, sauf le lundi, de 9h à 17h30  
(dernière admission à 17h)  
Exposition accessible avec le billet Passeport  
ou le billet Château  
Gratuit pour les moins de 26 ans,  
résidents de l'Union européenne.

### Catalogue de l'exposition

En coédition avec Artlys  
Disponible dans les boutiques du musée  
et sur [www.boutique-chateauversailles.fr](http://www.boutique-chateauversailles.fr)

---

### Réseaux sociaux

 Château de Versailles  
 @CVersailles  
 Château de Versailles  
 chateauversailles

### Livret jeu

Pour les 6-12 ans  
Disponible aux points Information.



336 pages,  
250 illustrations  
50 €  
le 28 novembre  
en librairie



Livret jeu gratuit

---

L'exposition est organisée par l'Établissement public  
du château, du musée et du domaine national de Versailles.

Avec la collaboration exceptionnelle du musée du Louvre.



En partenariat média avec

**arte**

**L'EXPRESS**

**LE FIGARO**

**Historia**

**MAISON  
FRANÇAISE**

**avantages**

**Paris MÔMES**

---

## ÉTABLISSEMENT PUBLIC DU CHÂTEAU, DU MUSÉE ET DU DOMAINE NATIONAL DE VERSAILLES

RP 834 – 78 008 Versailles cedex

Information et réservation au 01 30 83 78 00

[www.chateauversailles.fr](http://www.chateauversailles.fr)

---

### HORAIRES

Le Château est ouvert  
tous les jours, sauf  
le lundi et certains jours  
fériés, ou lors de  
cérémonies officielles :

#### **haute saison**

de 9h à 18h30,  
dernière admission : 18h.

#### **basse saison**

de 9h à 17h30,  
dernière admission : 17h.

---

### GRAPHISME

Direction de l'information  
et de la communication,  
château de Versailles  
Conception graphique :  
**des Signes**, Paris.

---

### CRÉDITS

© JM. Manai  
© Christian Milet  
© RMN - Grand Palais  
(Musée du Louvre)  
René-Gabriel Ojéda  
© RMN - Grand Palais  
(Musée du Louvre)  
Gérard Blot  
© RMN - Grand Palais  
(Château de Versailles)  
Gérard Blot  
© RMN - (Musée du Louvre)  
Les frères Chuzeville  
© RMN - Grand Palais  
(Musée du Louvre)  
Hervé Lewandowski  
© Musée des Beaux-Arts  
de Dijon.  
Photo François Jay  
© RMN-Grand Palais  
(Château de Versailles)  
Christian Jean  
Jean Schormans  
© RMN-Grand Palais  
(Château de Fontainebleau)  
Gérard Blot  
© RMN-Grand Palais  
(Musée du Louvre)  
Jean Schormans



CHÂTEAU DE VERSAILLES

LE CHÂTEAU DE VERSAILLES PRÉSENTE

# VERSAILLES & L'ANTIQUE

EXPOSITION DU 13 NOVEMBRE 2012  
AU 17 MARS 2013

TOUS LES JOURS, SAUF LE LUNDI, DE 9H À 17H30, DERNIÈRE ADMISSION À 17H  
INFORMATION ET RÉSERVATION AU 01 30 83 78 00

[WWW.CHATEAUVERSAILLES.FR](http://WWW.CHATEAUVERSAILLES.FR)